

南澳竹林寺 建筑景观概念设计

The SA Zhu Lin Buddhist Association —— Architectural landscape conceptual design

2021.1.30

By Xinyue Yan

目录

一、项目概况

- 1.现状分析
- 2.SWOT分析
- 3.未来受众分析
- 4.愿景
- 5.总地块功能分区

总平面图

二、一期景观概念设计

- 1.一期塔院植物配置图
- 2.一期塔院景观立面图
- 3.一期塔院景观鸟瞰图
- 4.一期塔院景观效果图

三、一期塔院景观小品意向

四、二期建筑景观概念设计

- 1.二期建筑布局更改平面设计分析
- 2.二期建筑立面图
- 3.二期大佛殿植物配置图
- 4.二期建筑内部功能分布设计

Catalog

A.Project Overview

General Layout

B.Phase I Landscape Concept Design

C.Phase I Landscape Sketch Design

D.Conceptual design of the second phase of orchitectural landscape

一、项目概况

南澳佛教相关场所区位图



1.现状分析

南澳大利亚目前现有佛教相关的场所共六处。分别为南澳竹林寺、南海普陀寺，观音堂、关公堂、藏传佛陀屋和BODHIPALA修道院(泰国)。

其中，BODHIPALA修道院位置最远，距离市区约66km；南海普陀寺位置距离市区约54km；南澳竹林寺距离市区14km；关公堂距离市区10km；观音堂距离市区9km；藏传佛陀屋距离市区8km。

1. Current situation analysis

There are currently six Buddhist-related venues in South Australia. They are Zhulin Buddhist Association of South Australia, Nan Hai Pu Tuo Temple Of Australia, Guan Yin Citta, GuanGong Temple, Buddha House and Bodhipala Monastery (Thailand).

一、项目概况

总结

BODHIPALA修道院和南海普陀寺距离市区太远，观音堂、关公堂及佛陀屋场地空间有限，已无法再发展，所以对比其他五处场地，南澳竹林寺未来极具竞争力和发展潜力。

南澳竹林寺



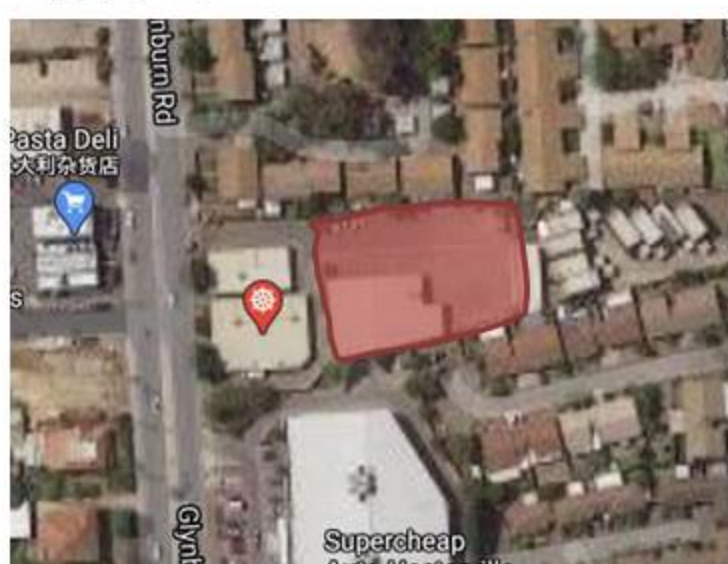
关公堂



佛陀屋



观音堂



Bodhipala Monastery and Nan Hai Pu Tuo Temple Of Australia are too far away from the city. Guan Yin Citta, GuanGong Temple and Buddha House have limited space and can no longer be developed. Therefore, compared with the other five venues, Zhulin Buddhist Association of South Australia will have a great future Competitiveness and development potential.

一、项目概况

2.SWOT分析

危机 Threats

人员不足，维护成本过高。

Insufficient staff and high maintenance costs

优势 Strengths

地块大，交通便利，停车空间充裕。

The land is large, the transportation is convenient, and the parking space is abundant.

南澳竹林寺

Zhulin Buddhist Association of South Australia

机遇 Opportunities

全球佛教文化的兴起。

The rise of global Buddhist culture.

劣势 Weaknesses

缺少便捷公共交通，
当地建造成本高，资金不足。

Lack of convenient public transportation,
The local construction cost is high and funds are insufficient.

一、项目概况

3.未来受众分析

预计70%主要受众为:

- 1.当地皈依信徒 (老年养老, 静修, 义工活动)
- 2.当地普通信徒 (法会活动, 亲子娱乐)
- 3.当地对亚洲文化感兴趣的人 (参观, 互动体验)

预计30%次要受众为:

- 4.大型文化活动参与者 (佛历节日, 中国新年)
- 5.网红地打卡 (祈福登高)
- 6.参观旅行者 (佛教主题住宿、参观、互动体验、法会活动)

70%主要受众

老年养老

静修

法会活动

亲子教育

参观

互动体验

30%次要受众

佛历节日

中国新年

祈福登高

佛教主题住宿

参观

互动体验

法会活动

It is estimated that 70% of the guests in the future will come from local believers and 30% will come from travelers. We design activities and venues according to their possible needs.

一、项目概况

4. 愿景 The future

在未来,南澳竹林寺将是Adelaide新地标,

澳洲佛教文化旅游打卡的圣地。

In the future,

Zhulin Buddhist Association of South Australia **will be the new landmark of Adelaide.**

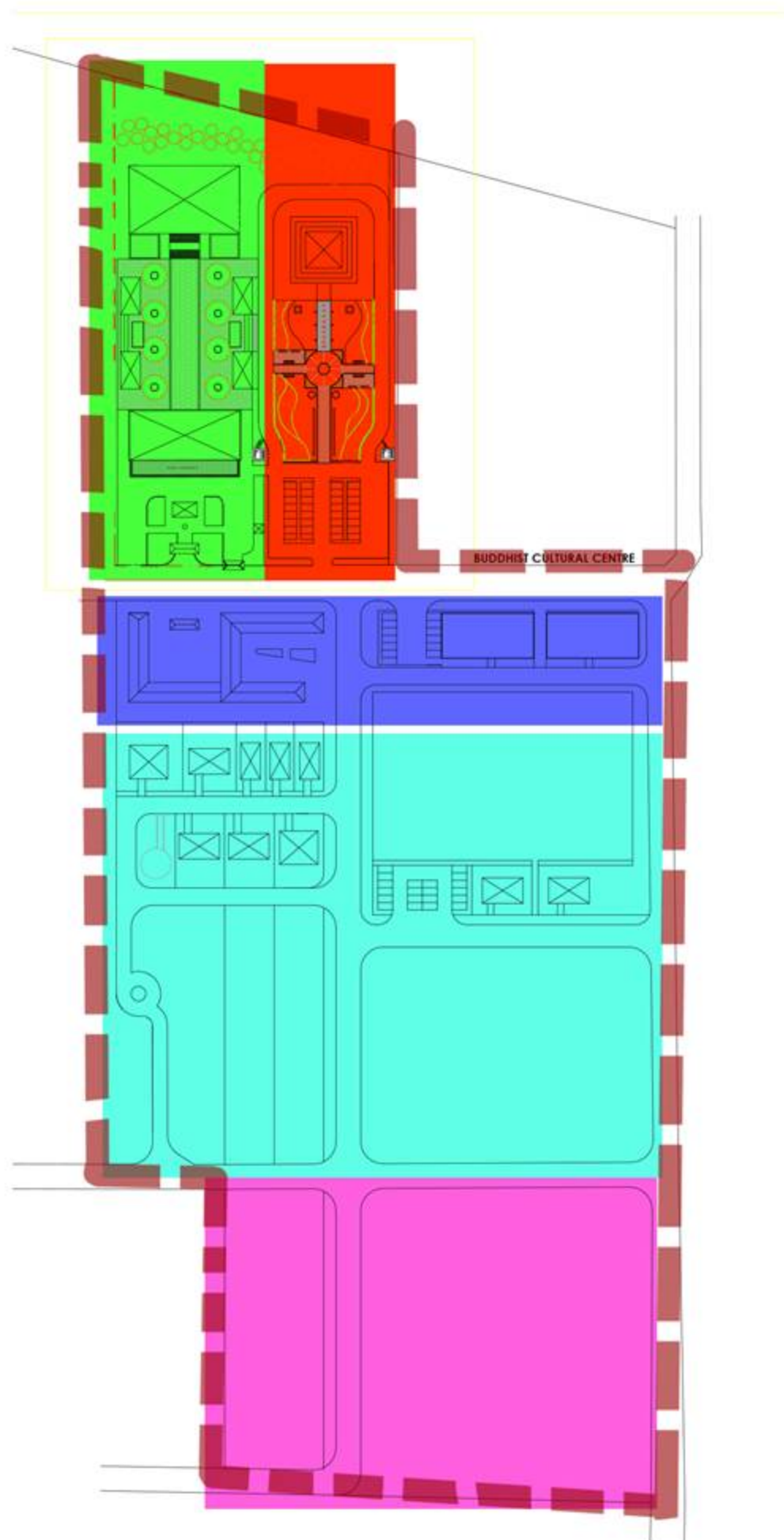
A holy place for **Australian Buddhist cultural travel.**

一、项目概况

5.总地块功能分区图

- 一期怀昔佛塔区
- 二期庄严大佛区
- 三期休闲商业区
- 四期养生养老区
- 五期未来规划区

The entire plot is divided into five phases of development, which will integrate multiple functions such as leisure, entertainment, accommodation, catering, commerce, and sports.





- ① 大佛殿 Buddha Hall
- ② 楼梯房 Staircase
- ③ 香炉 Censer
- ④ 偏殿 Partial Palace
- ⑤ 荷花池 Lotus Pond
- ⑥ 五官堂 Mess Hall
- ⑦ 三圣殿 Existing Building
- ⑧ 天王殿 Four King Hall
- ⑨ 土地公 Land God
- ⑩ 入口 Existing Entrance
- ⑪ 佛塔 Pagoda
- ⑫ 绕塔步道 Plastic Trail
- ⑬ 雕塑 Sculpture
- ⑭ 九品莲花道 Carved trail
- ⑮ 善愿墙 Wall of good wish
- ⑯ 休息坐凳 Stool
- ⑰ 八吉祥地砖 Carved trail
- ⑱ 诞生佛 /太子佛 Birth Buddha
- ⑲ 睡莲池 Water Lily pond
- ⑳ 双龙雕塑 Double Dragon sculpture
- ㉑ 入口景墙 View wall
- ㉒ 停车场 Car Park
- ㉓ 卫生间 Toliet

总
平
面



149A
147
Google
logies, 地

May Terrace

二、一期景观概念设计

1. 一期塔院植物配置图

常绿乔木可选用：
玉兰，金合欢
(Acacia Elate)，

树形白色月季
(春秋开花)
JohnF.Kennedy,
Madame
Plantier, Madam
e Hardy

落叶树木可选用：
火焰树
(acerifolius)

紫薇 (夏开花)
Lagerstroemia
Indica



保障景观效果的同时减少后期维护成本，主要采用易生长，耐修剪的多年生植物来配置。

灌木配置：
杜鹃 (春秋)，金
叶女贞

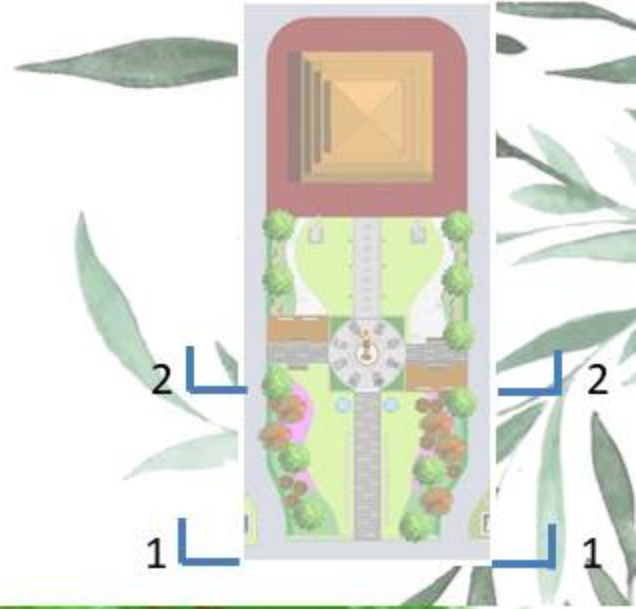
禅意花园 (白色石
子和景石打造)

睡莲池 (夏)

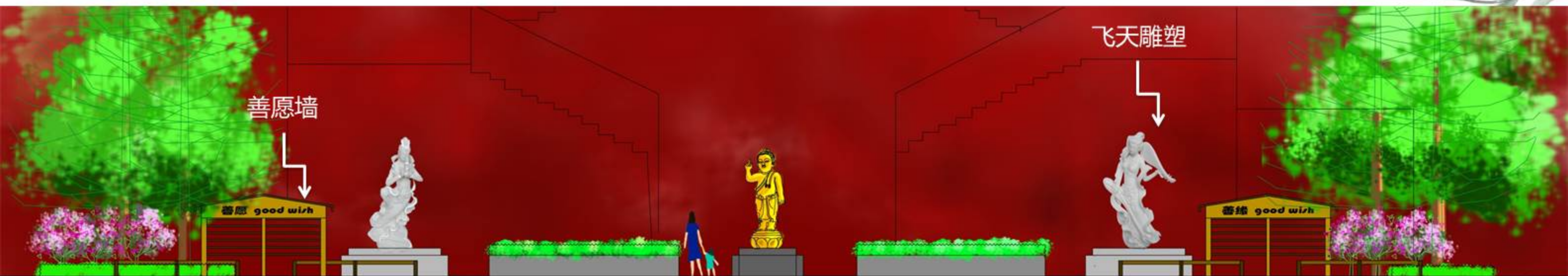
灌木配置：
杜鹃 (春秋)，大
叶黄杨，绣球花Big
leaf Hydrangeas
(夏)

二、一期景观概念设计

2.一期塔院景观立面图



1-1 断面



2-2 断面

二、一期景观概念设计

3. 一期塔院景观鸟瞰图



二、一期景观概念设计

4. 一期塔院景观效果图



三、一期塔院景观小品意向

1.入口景墙

采用竹子打造入口景墙与佛塔禅意风格呼应。



2.双龙景观小品

龙为佛教的护法吉祥神兽深受人们的喜爱。



三、一期塔院景观小品意向

3.睡莲池

睡莲池设计为荷花花瓣造型，即使在睡莲秋冬休眠期也具有观赏价值。



4.许愿墙

许愿墙共设置四座，
分别“善愿墙，善缘墙，善财墙，善德墙”。
信众可以在信物上写上心愿挂在许愿墙上。



三、一期塔院景观小品意向

5. 休息坐凳

共设置四组休息坐凳，设计为凳椅结合，方便游客休憩赏景。



四、二期建筑景观概念设计

1.二期建筑布局更改平面设计分析



新建筑方案的设计意图是保留历史建筑的同时提升寺院的整体感。从以下三点出发，一，空间利用率的提高，添加了四座偏殿取代原设计的两座偏殿，并取消了原来的围廊设计，让整体地块空间更融合，原设计意图的展览与休憩的功能将由两座休憩短廊来取代。二，鉴于南澳常年降雨量极低的情况下，更改原大殿的坡屋顶为平屋顶，并增添大佛于屋顶上，故名为大佛殿。三，缩小入口绿化区域，保留原有树木，扩建天王殿一座。

Design of the new building plan

First, four side halls were added to replace the two originally designed side halls, and the original corridor design was cancelled. Second, change the sloped roof of the original hall to a flat roof. Third, reduce the greening of the entrance, retain the original trees, and expand the Tianwang Palace.

四、二期建筑景观概念设计

2.二期建筑立面图



正立面图 1:3000



侧立面图 1:3000

四、二期建筑景观概念设计

3.二期大佛殿植物配置图



现有树木

善缘桃树林
*Amygdalus
Persica L*

景石与植物组合:
灌木球、龙抓槐、
红枫、青枫

荷花池
Nelumbo nucifera

棕榈，树干高直，有利于后期节庆装饰。
(《般若般若蜜经》的手稿在公元) 世纪记录在四片棕榈叶上，是大乘佛教初期的证物，十分珍贵。)
Arecaeae

四、二期建筑景观概念设计

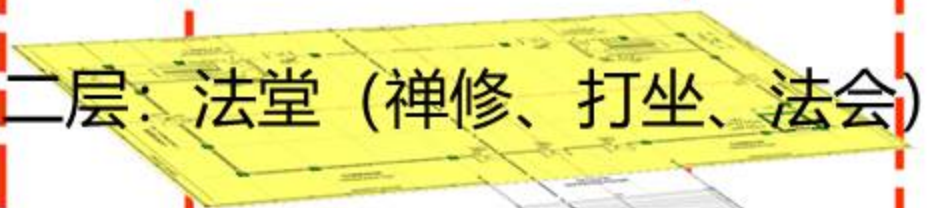
4. 二期建筑内部功能分布设计

大佛殿分层布局概念图

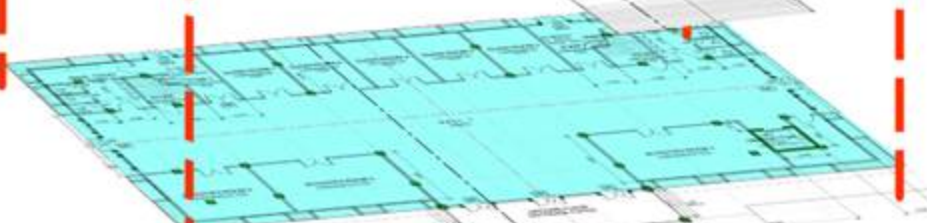
三层：大佛殿（参拜、绕佛、观景）



二层：法堂（禅修、打坐、法会）



一层：教室，藏书阁，办公室。（教学、办公）



新增一层建筑：四座。
三座偏殿。

五官堂约可容纳100人。
8m*15m (约120m²)

原有厨房保留并扩建至
图书室。